

Yleishyödylliset hanketuet

20.12.2023 päivitetty esitys

Jaana Joutsen

Ykkösakseli ry



LEADER

Ykkösakseli



Ihmisten kokoisille ideoille!



Euroopan unionin
osarahoittama

A Lähipalveluilla lisää pito- ja vetovoimaa

B Monipuolisilla asumis- ja työntekomahdollisuuksilla sujuvaan arkeen

C Elinvoimaiset ja kehittyvät yritykset luovat elinvoimaa

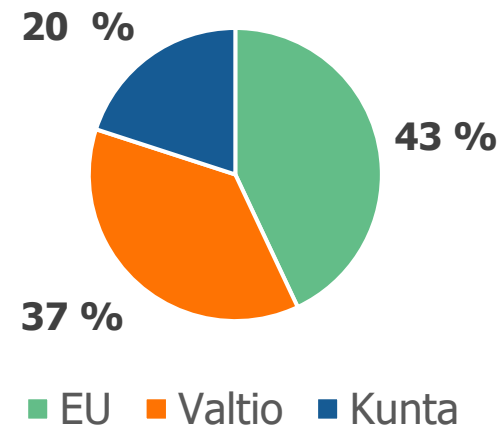
D Muutoskyvykkyys, vastuullisuus ja varautuminen turvaavat tulevaisuutta

- ✓ Kehittämisen painopisteet, tavoitteet ja toimenpiteet
- ✓ Valintakriteerit
- ✓ Hanketukiin 3,8 miljoonaa euroa



EU:n maaseuturahoitus

Julkinen rahoitus



- ✓ Suomen yhteisen maaseutupolitiikan strategiasuunnitelma (CAP27)
- ✓ Maaseudun kehittämiseen myönnettävät tuet
 - ✓ Laki maaseudun kehittämisen tukemisesta rahoituskaudella 2023 - 2027
 - ✓ Valtioneuvoston asetus hanketoiminnan tukemisesta rahoituskaudella 2023 - 2027 (HankeVNA)



Mitä uutta?

- Entistäkin voimakkaampi painotus ympäristö- ja ilmastotoimiin
- Osaaminen, innovaatiot ja digitalisaatio ovat läpileikkaavia teemoja kaikissa toimissa
- Ykkösakselin uusi paikallisen kehittämisen strategia **Ykkösakseli 2030**
- Ykkösakselin uudet **valintakriteerit ja hallituksen linjaukset**
- Haku on jatkuvaa, mutta hankkeet käsitellään **valintajaksoittain**
- Hyrrä uudistuu vuonna 2023 käyttöliittymältään ja toiminnoiltaan. Uudistunutta Hyrrää on entistä helpompi käyttää eri laitteilla ja ohjeet on tuotu osaksi käyttöliittymää.
- Kaikki tuet haetaan sähköisesti Hyrrä-asiointipalvelussa. Paperihakemuksia ei enää ole. Organisaatioilta edellytetään suomi.fi-palvelun valtuuksia.
- Tukea taloudellista toimintaa kehittävään investointiin voidaan myöntää, jos markkinapuute on todettu – verrannollinen yritystukeen

Yleistä hankerahoituksesta

Paikallisen kehittämisen rahoittaminen perustuu ihmisten tarpeisiin

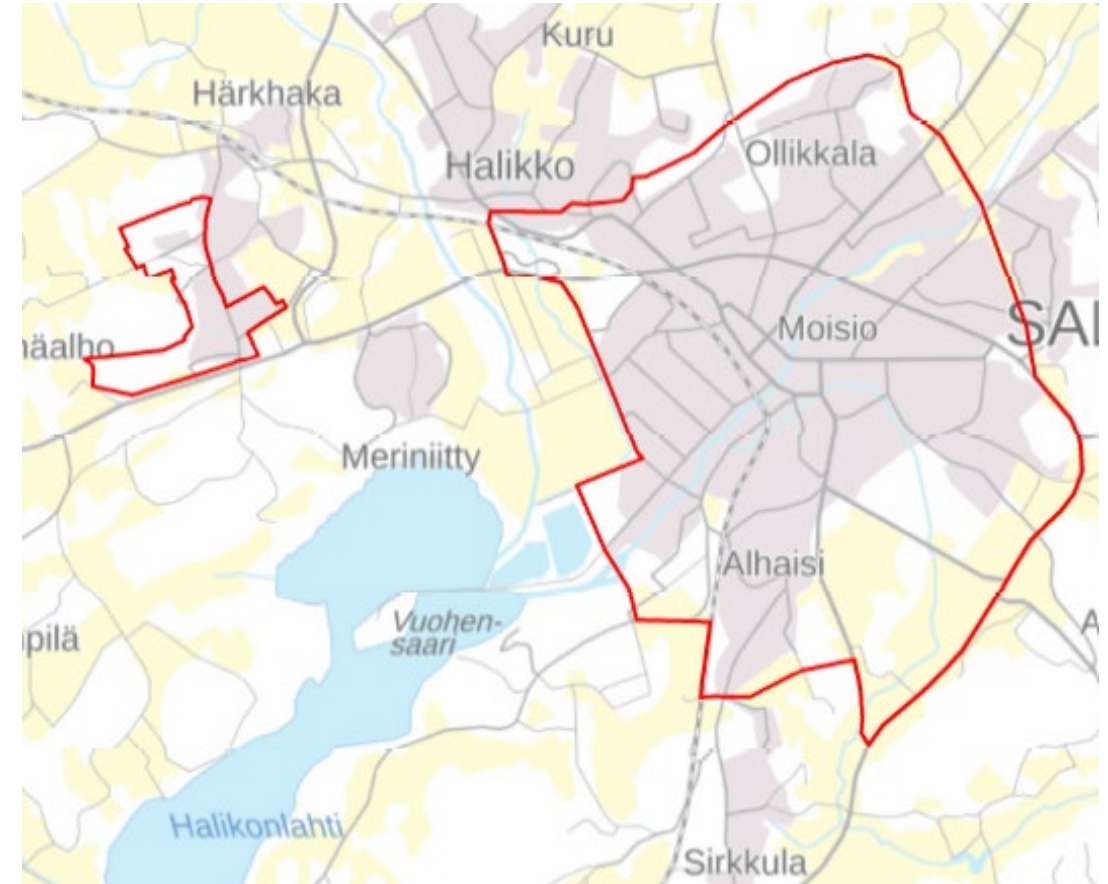
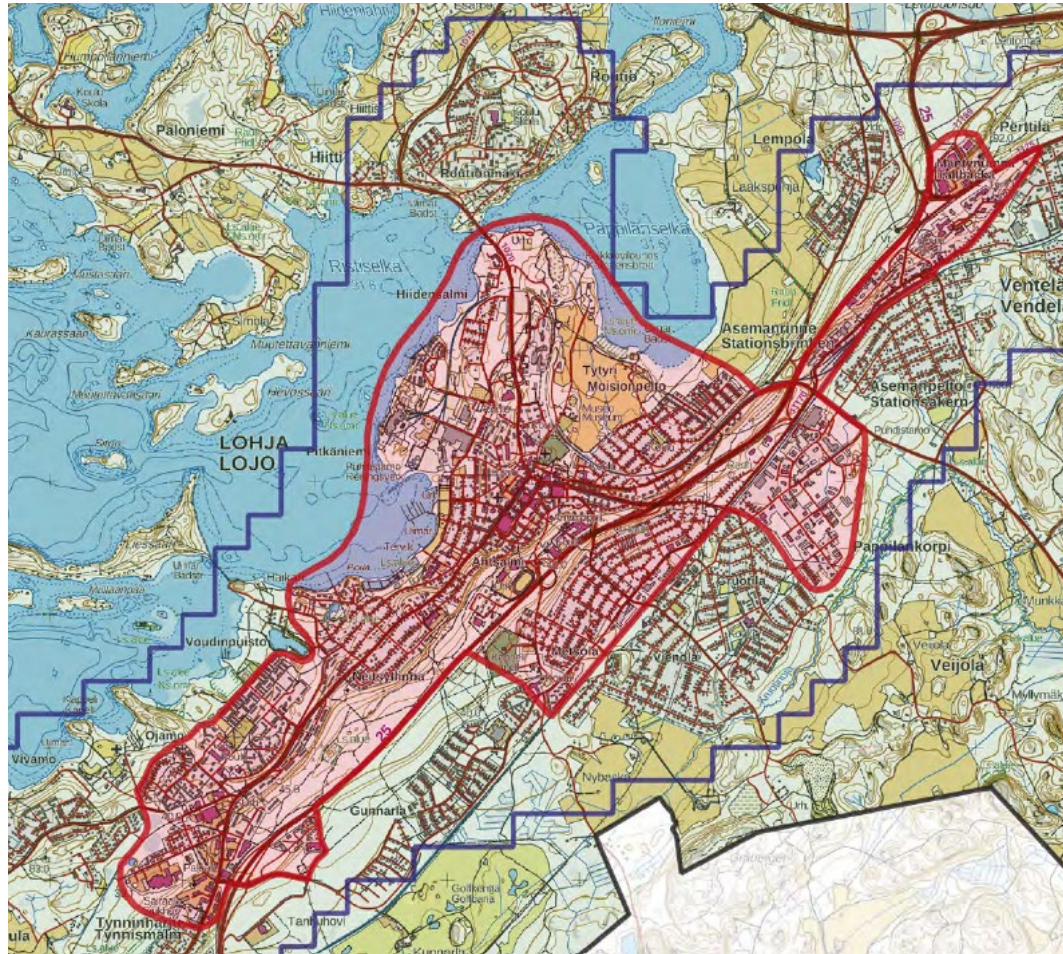
Tuki on harkinnanvaraista

Tukea voidaan myöntää maaseutualueille (Lohjan ja Salon keskustaa rajattu pois)

Tuki maksetaan jälkikäteen hankkeen todellisten kustannusten tai tuotosten perusteella

180 000 euroa on Leader-tuen enimmäismäärä. Hallitus linjaa tuen myöntämistä.

Lohjan ja Salon aluerajaukset



Yleishyödyllisyys

- Hankkeen toiminta on sellaista, ettei siitä saatava hyöty rajoitu alueellisesti tai hyötyjien perusteella yhteen tai harvaan ennalta tiedossa olevaan ryhmään
- Yhdistys ei ole yleishyödyllinen, jos sen jäsenmäärä on pieni eikä uusia jäseniä ole tarkoitus hankkia
- Jos toiminta kohdistuu vain tietyn perheen (säätio), yhdistyksen tai yrityksen suljettuun piiriin eikä laajasti ulospäin, yhdistys ei ole yleishyödyllinen
- Yhdistyksen tai säätiön tarkoituksena ei voi olla jäsenten kustannusten pienentäminen. Toisaalta jäsenet voivat saada jäsenpalvelut ja jäsenalennuksia, kun edun antaminen liittyy läheisesti yhdistyksen toimintaan ja etua voidaan pitää tavanomaisena ja kohtuullisena.
- Yleishyödylliset investoinnit
 - Hyöty ohjautuu asukkaille ja muille toimijoille
 - Investointi on pääsääntöisesti alueen asukkaiden ja toimijoiden käytettävissä

Tuen myöntämisen yleiset edellytykset

Tuki on toiminnan kannalta tarpeellinen

Tuen määrä on tarkoituksenmukaisessa suhteessa suunnitellun toiminnan laajuuteen

Jos toimenpide edellyttää luvan hankkimista, edellytyksenä on luvan esittäminen

Hanke antaa hakijalle mahdollisuuden toteuttaa sellaisia lisätehtäviä, joiden toteuttaminen ilman tukea ei olisi mahdollista

Toimenpidettä ei ole aloitettu ennen kuin tukihakemus on tullut vireille

Hanketukien edellytykset

- Hakija on julkisoikeudellinen tai yksityisoikeudellinen yhteisö
- Luonnollinen henkilö ei voi olla hakijana
- Hakijalla on riittävät taloudelliset ja toiminnalliset edellytykset hankkeen toteuttamiseen
- Toimenpide on järjestetty hakijan tavanomaisesta toiminnasta erilliseen hankkeen muotoon
- Tavoitteena on
 1. Vahvistaa maaseutualueiden sosioekonimista rakennetta
 2. Edistää älykästä, kestäväää ja monipuolista maatalousalaa
 3. Edistää ympäristöhoitoa ja ilmastotoimia

Yleishyödylliset hanketuet

Kehittämishankkeet

- Paikallinen
- Alueellinen
- Kansainvälinen

Koulutus- ja tiedonvälityshankkeet

Investointihankkeet

Uusi!

Pienhankkeet

- Kehittäminen tai investointi
- Enintään 8000 €
- Kertakorvaus

Uusi!

Älykkäät kylät

- Yhteistyöhanke, kaksi tai useampi yhteisö

Uusi!

Valmisteluraha

- Kertakorvaus 5000 €



Kehittämishankkeen edellytykset - tavoitteet

Tukea voidaan myöntää, jos tavoitteena on kehittää tai edistää:

- 1) Ilmastonmuutoksen hillitsemisen ja ilmastonmuutokseen sopeutumisen toimia
- 2) Luonnonvarojen kestävää hoitoa ja luonnon monimuotoisuuden edistämistä
- 3) Maaseudun sosioekonomista rakennetta ja toimintaympäristöä
- 4) Älykkäiden kylien suunnitelmia ja ratkaisuja. Edellytetään kahta yhteisöä.

Lisäksi maataloihin, nuoriin viljelijöihin, yritystoiminnan toimintamahdollisuuksiin tai alkutuotannon kannattavuutta tai kestävyyttä lisäävien innovaatioiden kehittämiseen liittyvät hankkeet.

Kehittämishanke käytännössä

- Palkataan hankkeeseen työntekijä tai ostetaan palveluita, joilla hankkeen kehittämistoimia toteutetaan
- Hyväksyttäviä kustannuksia ovat
 - 1) Henkilöstökulut ml. lakisääteiset kustannukset
 - 2) Matkakustannukset
 - 3) Ostopalvelut (ulkopuoliset palvelut, asiantuntemus, kirjanpito)
 - 4) Vuokrat
 - 5) Muut kustannukset ml. pienhankinnat (verohallinnon määrittäminen: hankintahinta enintään 1200 euroa, käyttöikä kolme vuotta, yhteensä enintään 3600 euroa) ja kohtuulliset tarjoilukustannukset
 - 6) Kansainväliseen yhteistyöhön liittyvät tarpeelliset ja kohtuulliset kustannukset



Koulutus ja tiedonvälitys

EU
2021/2115
6 artikla, a-i

- Edistävät erityistavoitteita, esim. edistetään kestävästä kehityksestä ja luonnonvarojen tehokasta hoitoa
- **Tiedonvälityksellä** edistetään innovaatioita, suunnitelmien ja selvitysten laatimista ja päivittämistä sekä tietojen vaihtoa ja levittämistä. Tiedonvälitys kohdistuu laajalle kohderyhmälle.
- **Koulutushankkeessa** voidaan toteuttaa verkkokoulutuksia, työpajoja, vertaisoppimista, valmennuksia, esittelytoimia sekä tila- ja yritysvierailuja. Kohderyhmänä maaseudun yrittäjät, viljelijät ja yhteisöt.
- Koulutus täydentää käytännön kokemusta ja säännönmukaista oppivelvollisuuteen perustuvaa koulutusta, keskiasteen, yliopisto- tai korkeakoulututkintoa kuulumatta osana perus- tai jatkotutkintokoulutukseen.
- Hakijalla tai toteuttajalla on ammattitaitoinen kouluttaja tai tiedonvälityksen toteuttaja, tarvittava pätevyys ja asianmukaiset valmiudet
- Hyväksyttävät kustannukset ovat henkilöstökulut, matkakustannukset, ostopalvelut, muut kulut ml. pienhankinnat ja kohtuulliset tarjoilukustannukset, sekä kansainvälisen yhteistyön kustannukset

Investointihankkeen edellytykset

- Hyöty ohjautuu asukkaille ja muille toimijoille
- Investointi on pääsääntöisesti alueen asukkaiden ja toimijoiden käytettävissä
- Jos investointi toteutetaan muun kuin hakijan omistamalla tai hallitsemalla alueella tai rakennuksessa tai muussa kohteessa, alueen omistaja ja haltija antaa suostumuksen investointiin ja siihen, että kohde on asukkaiden ja toimijoiden käytettävissä. Käyttöoikeuden säilyminen on varmistettava asianmukaisesti.
- Toimenpiteen toteuttamisen kannalta välttämättömän lainvoimaisen viranomaisluvan esittäminen (esimerkiksi rakennuslupa tai toimenpidelupa) jo hakuvaiheessa



Investointihanke käytännössä

- Hyväksyttävät kustannukset
 - 1) Rakennuksen hankkimisesta ja rakennuksen, rakennelman tai rakenteen rakentamisesta, korjaamisesta tai laajentamisesta tarvittavien aineiden ja tarvikkeiden hankkimisesta, rakennuksiin tai rakenteisiin kiinteästi liittyvien laitteiden hankkimisesta, suunnittelusta, työpalkoista ja urakoinnista, mukaan lukien rakentamiskohteessa tarvittavista sähkö-, lämpö-, vesi- ja viemäri- sekä tietoliikenneliittymistä aiheutuvat kustannukset osana tuettavaa toimenpidettä
 - 2) Rakennuksen hankinnan yhteydessä maapohjan hankkimisesta siltä osin kuin maan osuus ei ylitä kymmentä prosenttia koko kiinteistön hankinnan tukikelpoisista kustannuksista
 - 3) Koneiden, kaluston, laitteiden ja välineiden hankinnasta sekä hankinnoissa tarvittavista sähkö-, lämpö-, vesi- ja viemäri- sekä tietoliikenneliittymistä aiheutuvat kustannukset osana tuettavaa toimenpidettä
 - 4) Viranomaisluvista, rekisteröintimaksuista ja muista vastaavista kuluista
 - 5) Palo- ja talkoovakuutusmaksuista, jotka kohdistuvat hankkeen toteutusaikaan

Ensijaisesti uusien koneiden, laitteiden ja välineiden hankintaan. Käytetyn hankinta on mahdollinen, jos HankeVNA 20 § viisi kohta täyttyvät – selvitettävä hakemuksessa!

Pienhanke (haettavissa 2024)

- Leader-ryhmän oma tukimuoto – korvaa teemahankkeet
- Kehittämishanke tai investointi, jonka kokonaiskustannukset ovat enintään 8000 euroa
- Pienin myönnettävä tuen määrä on 1250 euroa (EU, valtio ja kuntaraha). Pienin tuettava investointi 2500 euroa, jos tuki 50 %. Täsmentyy haun alkaessa.
- Hankehakemus yksinkertaisempi kuin varsinaisen kehittämis- tai investointihankkeen
- Tuki maksetaan aina kertakorvauksena
- Ykkösakseli hallitus voi päättää omat valintajaksot/hakujaksot pienhankkeille, esimerkiksi kaksi kertaa vuodessa



Älykkäät kylät - yhteistyöhanke



Älykkäät kylät -yhteistyöhanke

- Digitaalisuus, tiedon hyödyntäminen, uusi teknologia ja tekoälyratkaisut mainitaan keskeisinä työkaluina

Esimerkkejä ideoista

- Kylien yhteinen työskentelypiste tai etätoimisto
- Kylien kiertotaloussuunnitelma
- Liikkuvien palveluiden kokeilu
- Kylän tai kylien yhteinen energiantuotanto
- Ympäristön suojeluun liittyvä ratkaisu
- Turvallisuus, varautuminen, omavaraisuus



Valmisteluraha 5000 euroa

- Älykkäät kylät –hankkeen perustamiseen, yhteistyökumppaneiden etsimiseen ja hankesuunnitelman valmisteluun liittyviin kustannuksiin
- Tuen hakijalla on aikomus toteuttaa Älykäs kylä –hanke, jonka perustuu olemassa olevaan, käytännön tarpeeseen
- Tarkoitus on testata hankkeen tarvetta suhteessa sen tavoitteeseen, toimijoiden sitoutumista ja hankkeen toteutettavuutta
- Ykkösakselin hallitus joko myöntää tai ei myönnä tukea – valintakriteerejä ei käytetä arvioinnissa. Hallitus voi tehdä päätöksiä jatkuvasti.
- Toteutusaikaa korkeintaan yksi vuosi
- Tuen maksamisen perusteena on syntynyt aiesopimus tai aiekumppanuus
- Tai, syntyy raportti, miksi idea ei toimikaan!



Vastikkeeton työ on osa yksityistä rahoitusta

- Työ, joka on hankkeen toteuttamiseksi tarpeellista
- Tekijä on vähintään 15-vuotias.
- 20 euroa tunti (sisältää tavanomaisten pienkoneiden käytön)
- Jos työ tehdään traktorilla tai muulla vastaavalla työkoneella, lisäksi 40 euroa tunnilta
- Talkoilun yhteydessä kohtuullinen tarjoilu on tukikelpoista
- Vastikkeeton työ on osa yksityistä rahoitusta kehittämishankkeissa, investoinneissa ja pienhankkeissa, mahdollisesti myös Älykäs kylä
- Hallituksen linjaus: enintään 75 % yksityisestä rahoituksesta voi olla vastikkeetonta työtä

Hankkeen muut kustannukset	15 000 €
Vastikkeeton työ, esim. 100 tuntia	2 000 €
Hankkeen kustannusarvio	17 000 €
Tuki 50 %	8 500 €
Yksityinen rahoitus, rahallinen osuus	6 500 €
Yksityinen rahoitus, Vastikkeeton työ	2 000 €

Kustannusten kohtuullisuus

- Kustannusten kohtuullisuuden arvioinnissa voidaan käyttää viitekustannuksia
- Jos viitekustannuksia ei ole käytettävissä, tuen hakijan tulee toimittaa vähintään 3000 euron suuruisissa hankinnoissa selvitys tavanomaisesta hintatasosta, riittävä määrä tarjouksia tai muu selvitys, jonka perusteella kustannusten kohtuullisuus on mahdollista arvioida
- Tavanomaisella hintatasolla tarkoitetaan tavarantoimittajien yleisesti käyttämiä hintoja
- Alle 3000 euron suuruisissa hankinnoissa viranomaisen on varmistettava hankinnan kustannusten kohtuullisuus tarkoituksenmukaisella tavalla, mikäli hankinnan kustannusten kohtuullisuutta on syytä epäillä. Hakijalta ei edellytetä etukäteen selvitysten toimittamista.

Käytännössä!
Tarjoukset 3 kpl
Hintatiedot muutoin:
sähköpostilla, netistä
tai kuvastoista
poimittuna
Puhelinmuistiot
Itse selvitystyö
kerrottu –
dokumentointi!
Eritelty
kustannusarvio!

Näitä kustannuksia ei tueta:

1. Sisäpiirihankinnat. Sellaisten hankintojen kustannuksiin, jotka on tehty hakijalta, hakijayhteisössä päätösvaltaa käyttävältä henkilöltä tai hänen perheenjäseneltään taikka hänen tai hänen perheen-jäsenensä määräysvallassa olevalta yritykseltä, jollei hankinnasta ole hankittu riittävästi tarjouksia muilta asianmukaisilta tahoilta
2. Korkoihin, provisioihin ja varainsiirtoveroon sekä muihin investoinnin tai muun toimenpiteen rahoituksesta aiheutuviin kustannuksiin
3. Leasingkustannuksiin, jos sopimuksen kohteena oleva kone tai laite sopimusehtojen mukaisesti siirtyy hakijan omistukseen
4. Osamaksulla hankittavan koneen tai laitteen maksueriin, jos hankitun omaisuuden omistusoikeus ei siirry hankkeen toteutusaikana
5. Arvonlisäveroon, joka ei jää hakijan lopulliseksi kustannukseksi ja hakija ei esitä selvitystä siitä, että kustannuksesta ei ole mahdollista saada arvonlisäveron vähennystä tai palautusta
6. Kustannuksiin, jotka eivät jää hakijan lopulliseksi menoksi palautuksen, hyvityksen tai muun vastaavan syyn johdosta
7. Kustannuksiin, jotka aiheutuvat hakijan muusta kuin hankkeen toteuttamiseen liittyvästä säännöllisestä tavanomaisesta toiminnasta tai siihen liittyvästä suhdetoiminnasta
8. Palkkoihin ja palkkioihin siltä osin, kuin ne ylittävät vastaavasta tehtävästä yleisesti maksettavan palkan ja palkkion määrän
9. Muihin palkkaukseen kuuluviin kustannuksiin kuin lakisääteisistä tai työnantajaa velvoittavasta työehtosopimuksesta johtuviin kustannuksiin
10. Matkakustannuksiin siltä osin, kuin ne ylittävät määrän, joka korvattaisiin matkan suorittamisen aikana voimassa olevan valtion matkustussäännön mukaan
11. Sellaisen työntekijän palkkauksesta aiheutuviin kustannuksiin, joka ei ole tukea haettaessa ollut hakijan vakinaisen viran haltija tai toistaiseksi voimassa olevassa työsuhteessa oleva työntekijä, jos hankkeen työntekijän työpanos koko hankkeen myöntöpäätöksessä hyväksytyllä toteuttamisajalta ylittää yhden henkilötyövuoden (arvio 1732 tuntia) eikä kyseinen virka tai toimi ole ollut julkisesti haettavana. Yhden henkilövuoden ylittyminen toteutusajan jatkamisen yhteydessä ei edellytä sitä, että virka tai toimi olisi laitettava julkiseen hakuun.



Tukiprosentit

- Tuki myönnetään %-osuutena hyväksytyistä kustannuksista
- Hallitus ei ole vielä linjannut tukiprosentteja tai tuen rajouksia
- Edellisen kauden tuet:
 - Investoinnit 50 %
 - Kehittäminen 70 %
 - Koulutus- ja tiedonvälityshankkeet 90 %
- Älykäs kylä –hanke?
 - Älykäs kylä –hankkeen suunnittelemat investoinnit – korkeampi tukiprosentti mahdollinen?



Kiitos!



Ihmisten kokoisille ideoille!



Euroopan unionin
osarahoittama



Ykkösakseli